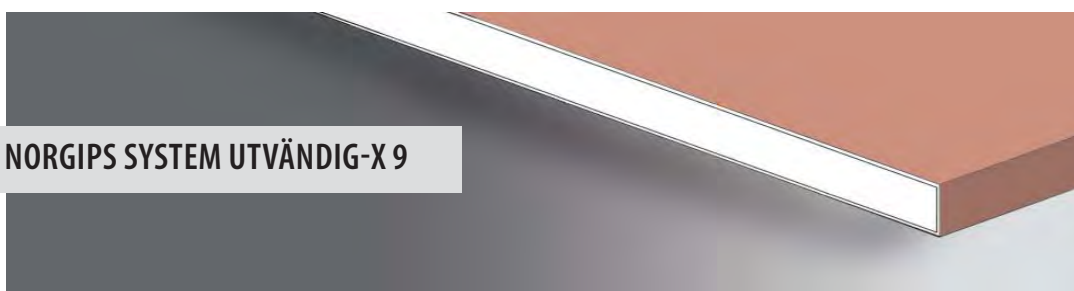


- Tätar ytterväggar
- Tål väder och vind i upp till sex månader
- Följ anvisningen och bygg tryggt.

FUNKTION

Huvuduppgiften för Norgips Utvändiga System är att sörja för fuktsäkring, vindtätning och vindavstyvning. Vindspärren monteras därför alltid på den kalla sidan av konstruktionen där den fungerar som andra skiktet i en två-stegs tätning. För att uppfylla kraven för en fuktsäker och vindtät byggnad ställs följande krav på vindspärren:

- Lufttätt material
- Lufttät konstruktion
- Ånggenomgång, diffusionsöppenhet
- Vind-/skivavstyvning



NORGIPS SYSTEM UTVÄNDIG-X 9

Utvändig-X 9 - Vindskyddsskiva med vattenavvisande kartong och impregnerad gipsskärna.

EXPONERING

Skivorna tål att exponeras för väder och vind under kortare perioder upp till 6 månader beroende på väderförhållanden på orten. Om inte fasadbeklädnaden monteras under denna period bör fasaden väderskyddas.

YTBEHANDLING

Skivorna är inte avsedda att ytbehandlas, endast för användning bakom fasadskiktet.

MONTERING

Skivorna monteras i ett eller två lag på stomme av trä eller stål. Trästemmen får ha max 20 vikt-% fukttinnehåll när konstruktionen stängs (d v s när invändig ång- & luftspärr monteras). Avståndet mellan regler och kortlingar max s 600 mm. Extra planhet uppnås med tätare regler eller horisontell montering av skivorna. Skivorna kan monteras både liggande och stående. Ej understödda skarvar kompletteras med tätningslist.

Beklädnaden skall vara absolut vindtät och det är viktigt att montering utförs noggrant och fackmässigt.

LUFTSPALT

Det skall alltid finnas en luftspalt mellan yttre och inre beklädnad. Luftspalten har framförallt två funktioner, dels ska den ventileras ut byggfukt från konstruktionen innanför och dels ska den dränera/ventilera ev fukt som kommer utifrån genom fasadmaterialet. Luftspalten skall vara minst 23 mm djup och skall vara kontinuerlig över en hel väggsida. Om annan fasadlösning väljs bör Norgips teknisktjänst rådgöras.

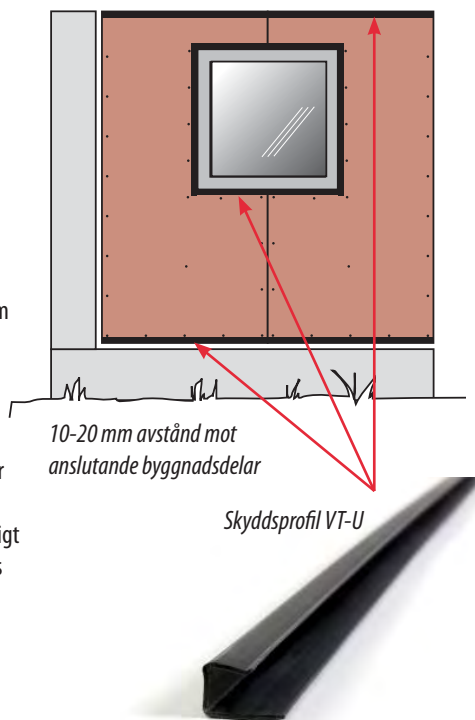
ANSLUTANDE BYGGNADSDELAR

För att undvika att skivorna suger fukt i öppna kanter skall de monteras på ett avstånd av 10 - 20 mm från anslutande byggnadsdelar. Den bästa lösningen får man emellertid genom att använda den specialutvecklade kantskyddsprofilen VT-U som är avsedd för alla öppna kanter runt botten, toppen och för öppna kanter runt öppningar.

Det är viktigt att skydda den övre icke kartongbeklädda kanten på skivan med VT-U för att förhindra fuktinträngning i konstruktionen vid t ex bjälklagskanter. Avståndet mellan markytan och underkant bör vara minst 20 cm så att regnstänk inte gör fasaden fuktig eller smutsar ner denna (Boverkets byggregler, BBR, 6:5324).

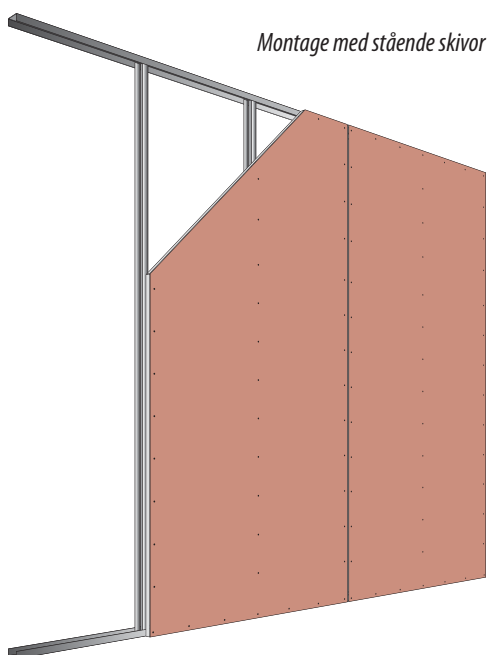
FÄSTANVISNINGAR

Trä- eller stålstommen skall ha regelavstånd på max s 600 mm. Detta gäller även för eventuell kortling som sätts in mellan reglarna för understöd. Skivorna kan monteras både stående och liggande. I båda fallen är det viktigt att alla skarvar understöds för ett vind- och fukttätt montage. Där det krävs extra planhet bör tätare regelavstånd (t.ex. s 300 mm) användas och/eller montera skivorna liggande med kortlingar på s 1200/900.

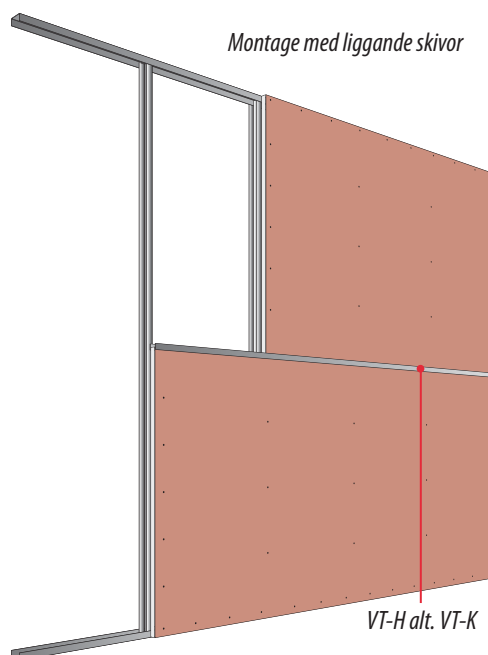


Anliggningsytan skall vara min 35 mm för stål och min 45 mm för trä.

Man skall endast använda korrosionsskyddade fästdon. Använd Norgips bandade montageskruv U 25 HL B/BOR B (uppfyller kraven i AMA Hus 08, KBC.111) eller montageskruv SS 25 med platt skalle.



Montage med stående skivor



VT-H alt. VT-K

TÄNK PÅ:

- Skivorna skall skruvas fast i underlaget.
- Pressa skivorna mot underlaget innan du skruvar.
- Se till att inte försänka skruven så långt att pappan spricker.
- Fästavstånd för skruvar längs skivkanter 200 mm
- Fästavstånd för skruvar inne på skivan 300 mm
- Från skivkanterna skall man hålla ett avstånd på 15-20 mm.

SKRUVAR

- U 25 HL B (bandad montageskruv med kombigänga)
- vid stälregel (<0,7 mm) och träregel
- U 25 BOR B (bandad montageskruv med borrhåls)
- vid stälregel <3,0 mm.

VINDTÄTT OCH VÄDERBESTÄNDIGT MONTAGE

Alla skarvar skall vara vindtäta och skivorna monteras därför tätt mot varandra och skarvas över regel eller läkt. Där detta inte är möjligt skall vertikala skarva tätas med Skarvprofil VT-V och horisontella skarvar med Skarvprofil VT-H alt VT-K. Fördelen med VT-K förutom att den har en droppkant är möjligheten att skruva den ovanliggande skivan i Skarvprofilen.

Öppna kanter och skarvar skall skyddas mot slagregn, vattenstänk och snö.
Alla öppna kanter skall skyddas med kantskyddsprofilen VT-U.

NORGIPS SYSTEM UTVÄNDIG -X9 BESTÅR AV:

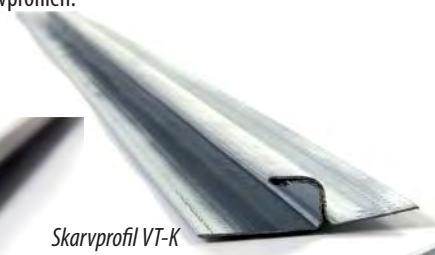
- Norgips Utväändig-X 9
- Montageskruv U 25 HL B/BOR B
- Skarvprofiler VT-V / VT-H och VT-K
- Kantskyddsprofil VT-U



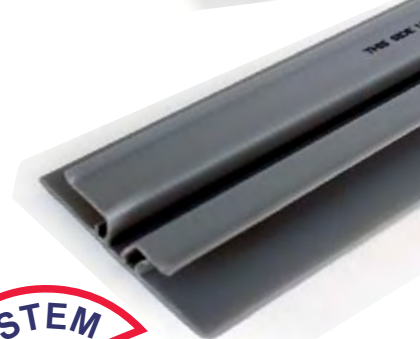
Skarvprofil VT-V



Kantskyddsprofil VT-U



Skarvprofil VT-K



Skarvprofil VT-H

NORGIPS TRYGGHETSMÄRKNING

Monterar du produkterna i System Utväändig-X 9 enligt våra anvisningar ovan kan du vara trygg på ett bra resultat. System Utväändig X 9 och dessa anvisningar ger en yttervägg som är:

- Väderbeständig upp till sex månader
- Vindtät
- Säker mot fuktskador
- Stabil trots väta



Utvändig X9 har ett NBI Teknisk Godkjenning från Norges byggeforskningsinstitutt (Byggeforsk), kan laddas hem på www.norgips.se



NORGIPS SYSTEM WEATHER BOARD 9

Weather Board 9 - Vindskyddsskiva med förbättrad fukttålighet. Ytskikt av vattenavvisande glasfiberduk och impregnerad kärna.

EXPONERING

Skivorna tål att exponeras för väder och vind under kortare perioder upp till 6 månader beroende på väderförhållanden på orten. Om inte fasadbeklädnaden monteras under denna period bör fasaden väderskyddas.

YTBEHANDLING

Skivorna är inte avsedda för att ytbehandlas, endast användning bakom fasadskiktet.

MONTERING

Skivorna monteras i ett eller två lag på stomme av trä eller stål. Trästemmen skall ha max 20 vikt-% fukttäthet vid montering när konstruktionen stängs (d v s när invändig ång- & luftspärr monteras). Avståndet mellan regler och kortlingar max s 600 mm. Extra planhet uppnås med tätare regler eller horisontell montering av skivorna. Skivorna kan monteras både liggande och stående. Beklädnaden skall vara absolut vindtät och det är viktigt att montering utförs noggrant och fackmässigt.

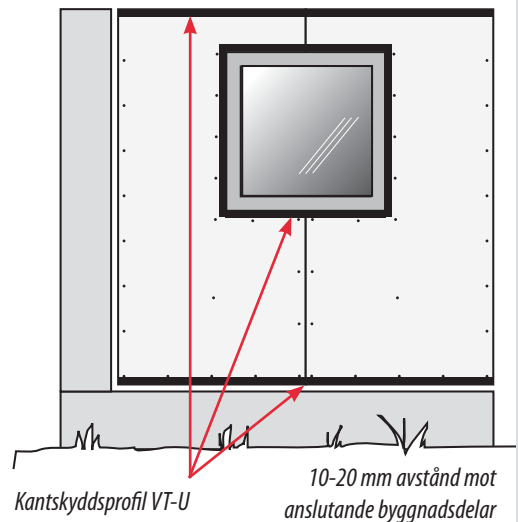
LUFTSPALT

Det skall alltid vara ett luftat hålrum mellan yttre och inre beklädnad. Luftspalten har framförallt två funktioner, dels ska den ventilera ut byggfukt från konstruktionen bakom och dels ska den dränera/ventilera ev fukt som kommer utifrån från fasadmaterialet. Djupet på detta hålrum skall vara minst 23 mm och skall vara kontinuerligt över en hel väggside. Om annan fasadlösning väljs bör Norgips teknisktjänst rådgöras.

ANSLUTANDE BYGGNADSEDELAR

För att undvika att skivorna suger fukt i öppna kanter skall de monteras på ett avstånd av 10 - 20 mm från anslutande byggnadsdelar. Den bästa lösningen får man emellertid genom att använda den specialutvecklade kantskyddsprofilen VT-U som är avsedd för alla öppna kanter runt botten, toppen och för öppna kanter runt öppningar.

Det är viktigt att skydda den skurna kanten på skivan med VT-U för att förhindra fuktinträning i konstruktionen vid t ex bjälklagskanter. Avståndet mellan markytan och underkant bör vara minst 20 cm så att regnstänk inte gör fasaden fuktig eller smutsar ner denna (Boverkets byggregler, BBR, 6:5324).



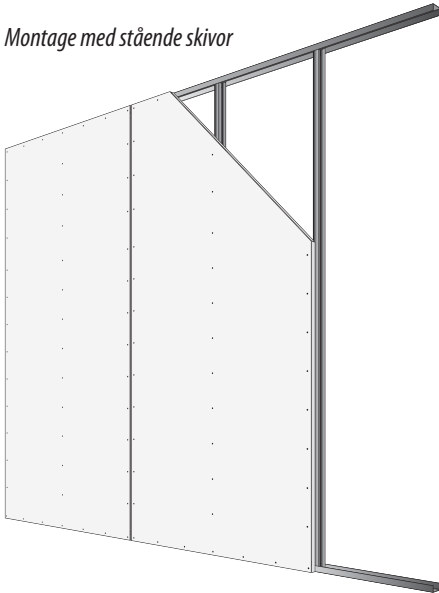
FÄSTANVISNINGAR

Trä- eller stålstommen skall ha regelavstånd på max s 600 mm. Detta gäller även för eventuell kortling som sätts in mellan reglarna för understöd. Skivorna kan monteras både stående och liggande. I båda fallen är det viktigt att alla skarvar understöds för ett vind- och fukttätt montage. Där det krävs extra planhet bör tätare regelavstånd (t ex s 300 mm) användas och/eller montera skivorna liggande med kortlingar på s 1200/900. Anläggningsytan skall vara min 35 mm för stål och min 45 mm för trä. Man skall endast använda korrosionsskyddade fästdon. Använd Norgips bandade montageskruv U 25 HL B/BOR B (uppfyller Hus AMA98 krav KBC.111) eller montageskruv SS 25 med platt skalle.



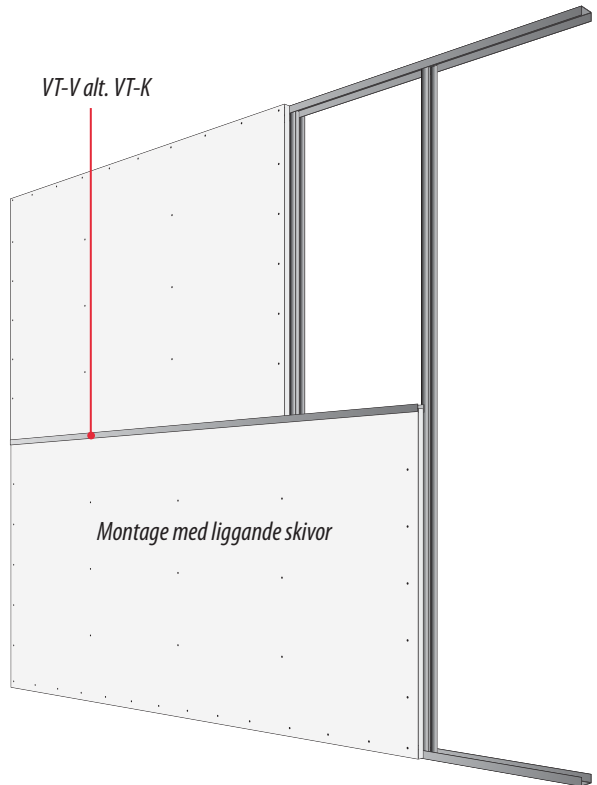
Skyddsprofil VT-U

Montage med stående skivor



VT-V alt. VT-K

Montage med liggande skivor



TÄNK PÅ:

- Skivorna skall skruvas fast i underlaget.
- Pressa skivorna mot underlaget innan du skruvar.
- Se till att inte försänka skruven så långt att ytskiktet spricker.
- Fästavstånd för skruvar längs skivkanter 200 mm
- Fästavstånd för skruvar inne på skivan 300 mm
- Från skivkanterna skall man hålla ett avstånd på 15-20 mm.

SKRUVAR

- U 25 HL B (bandad montageskruv med kombigänga)
 - vid stålregel (<0,7 mm) och träregel
- U 25 BOR B (bandad montageskruv med borrhåls)
- vid stålregel <3,0 mm.



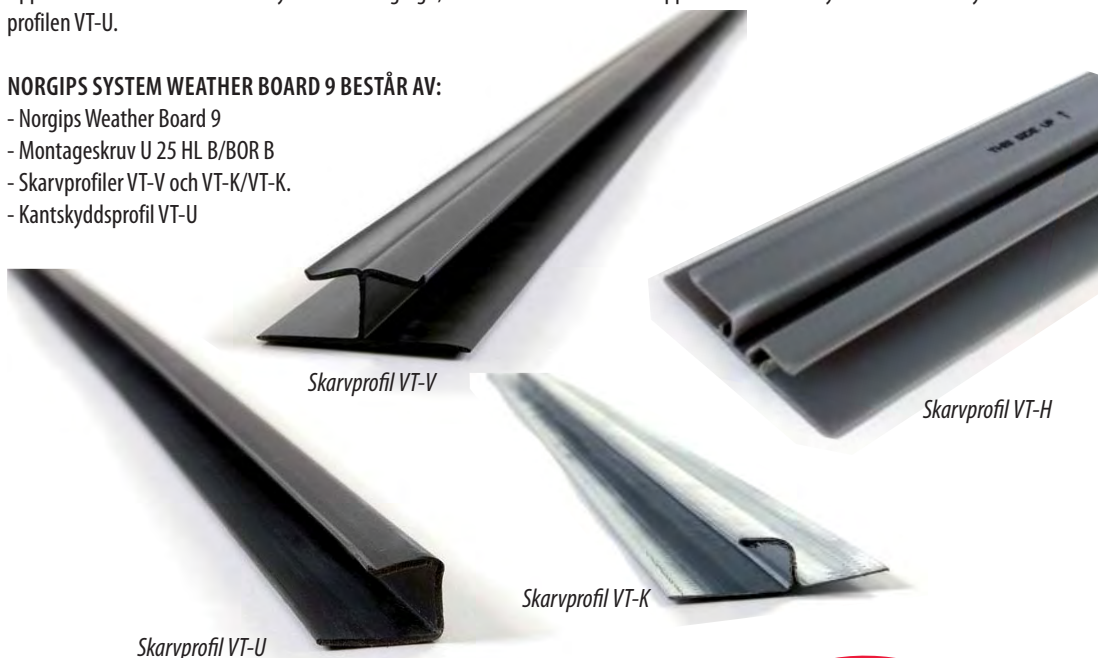
VINDTÄTT OCH VÄDERBESTÄNDIGT MONTAGE

Alla skarvar skall vara vindtäta och skivorna monteras därför tätt mot varandra och skarvas över regel eller läkt. Där detta inte är möjligt skall vertikala skarvar tätas med Skarvprofil VT-V och horisontella skarvar med Skarvprofil VT-V alt VT-K. Fördelen med VT-K. förutom att den har en droppkant är möjligheten att skruva den ovanliggande skivan i Skarvprofilen.

Öppna kanter och skarvar skall skyddas mot slagregn, vattenstänk och snö. Alla öppna kanter skall skyddas med kantskyddsprofilen VT-U.

NORGIPS SYSTEM WEATHER BOARD 9 BESTÅR AV:

- Norgips Weather Board 9
- Montageskruv U 25 HL B/BOR B
- Skarvprofiler VT-V och VT-K/VT-K.
- Kantskyddsprofil VT-U



NORGIPS TRYGGHETSMÄRKNING

Monterar du produkterna i System Weather Board enligt våra anvisningar ovan kan du vara trygg på ett bra resultat. System Weather Board och dessa anvisningar ger en yttervägg som är:

- Väderbeständig upp till sex månader
- Vindtät
- Säker mot fuktskador
- Stabil trots väta

